

PRÉCISIONS SUR LE DOCUMENT "SERVICE DE GARDE"

Utilisateurs

Les intervenants qui rempliront le document en vue de le remettre à l'école pour le 30 juin de l'année scolaire en cours.

Objectifs

Optimiser la concertation et le maintien d'une vision commune sur les habiletés à encourager en précisant les éléments du questionnaire pour favoriser la même compréhension par tous et ainsi accroître l'objectivité.

Fonctionnement

Lire le présent document avant de compléter les grilles. Il peut être remis aux nouvelles éducatrices ou intervenantes qui compléteront le questionnaire pour la première fois. Il peut aussi servir de support pour discuter en équipe des habiletés à encourager ou lors des rencontres avec les parents d'enfants de 4-5 ans.

Important

Il est possible que votre interprétation d'un énoncé diffère de ce qui est à l'intérieur du guide. Plusieurs interprétations peuvent être possibles. Pour répondre à l'objectif, merci de vous en tenir à ce qui est proposé dans le présent document.



TABLE DES MATIÈRES

COMMENT COMPLÉTER LA PAGE COUVERTURE	3
HABILITÉS À ENCOURAGER.....	3
SIGLES / CODE DE COULEUR.....	3
LA COPIE DU PARENT	3
PRÉCISION SUR LES ÉNONCÉS À COCHER.....	4
DOMAINE PHYSIQUE ET MOTEUR	4
Développement de la psychomotricité.....	4
Développement de saines habitudes de vie	5
DOMAINE AFFECTIF	7
Développement de l'identité	7
DÉVELOPPEMENT D'UN SENTIMENT DE CONFIANCE EN SOI	9
DOMAINE SOCIAL	10
DOMAINE DU LANGAGE ET DE LA LITTÉRATIE	12
DOMAINE COGNITIF	14
QUESTIONNAIRE DE LA PAGE 4	16

COMMENT COMPLÉTER LA PAGE COUVERTURE

Le nom de l'enfant : Écrire le nom de l'enfant vous-mêmes. Si l'enfant présente de l'intérêt pour écrire son nom, vous pouvez lui proposer de le faire, sinon n'insistez pas.

Le dessin : Inviter l'enfant à se dessiner. Il peut aussi dessiner ce qu'il souhaite selon sa créativité du moment.

École prévue en septembre : Vers la mi-juin, les parents reçoivent une lettre de la commission scolaire leur indiquant l'école prévue de leur enfant pour l'année scolaire à venir. Demandez-leur de vous informer pour que vous puissiez l'inscrire sur la grille Passerelle. Ce n'est pas une confirmation pour le parent. L'école inscrite peut changer durant l'été selon les demandes et les déménagements. À ce moment, les grilles seront transmises dans la bonne école par le courrier interne de la commission scolaire.

HABILETÉS À ENCOURAGER

On parle ici des habiletés que l'enfant acquiert tout au long de l'année avant le début de la maternelle. Le présent guide est divisé selon 5 des 6 compétences du programme d'enseignement préscolaire. Les habiletés à encourager vont de pair avec le programme éducatif des services de garde; «Accueillir la petite enfance». Le programme de la maternelle est la continuité de celui-ci. Il est donc normal que certaines habiletés restent un défi. Elles se consolideront à la maternelle.

SIGLES / CODE DE COULEUR

Pour compléter les grilles, il est suggéré d'utiliser les sigles suivants :

✓ **ou vert : Je suis capable**

L'enfant maîtrise cette habileté. Comme tous les enfants, il y a des jours plus gris, mais en général ça va bien. Par exemple, lorsqu'on lui demande, il range ses jouets, sans l'aide de l'adulte ou de support visuel.

↑ **ou jaune : Je progresse**

L'enfant maîtrise de mieux en mieux cette habileté. À l'occasion, il a besoin de soutien dans sa tâche, mais sa capacité à réussir est là. Par exemple, au moment de l'habillage, il utilise parfois la routine imagée afin de poursuivre sa tâche et sollicite l'aide de l'adulte pour sa fermeture à glissière.

* **ou rouge : J'ai besoin d'aide**

En tout temps, l'enfant a besoin de soutien de l'adulte ou d'un pictogramme. Par exemple, l'enfant mouche son nez seulement à la demande de l'adulte et il est incapable de souffler, il essuie seulement le dessous de son nez. Le rappel pour laver ses mains après est aussi nécessaire.

LA COPIE DU PARENT

Vous pouvez remettre le document original aux parents qui le désirent. Si l'autorisation est signée, transmettez la copie à l'école. Il est préférable d'utiliser les sigles, car le code de couleurs sera perdu sur la copie. Si vous avez du temps, les enseignantes seront reconnaissantes si vous ajoutez de la couleur sur la grille avant de leur envoyer. Elles trouvent que visuellement c'est plus facile de repérer l'information.

PRÉCISION SUR LES ÉNONCÉS À COCHER

DOMAINE PHYSIQUE ET MOTEUR

Développement de la psychomotricité

Prendre de bonnes postures : s'asseoir, se tenir debout (tonus).

- **Je suis capable** : il maintient son dos droit un certain temps lorsqu'il est assis ou debout sans changer incessamment de position.
- **Je progresse** : il y arrive à la table et lors des déplacements, mais c'est plus difficile lorsqu'il est assis au sol et lors d'un moment d'attente.
- **J'ai besoin d'aide** : l'adulte doit lui rappeler régulièrement de se tenir droit, il se fatigue rapidement lorsqu'il est assis par terre ou à la table, il tend à appuyer sa tête sur sa main pour la soutenir.

Se déplacer de différentes façons : grimper, sauter, monter et descendre l'escalier.

- **Je suis capable** : il grimpe dans des modules de jeux, saute sur un pied en avançant, monte et descend les escaliers en alternant les pieds tout en tenant la rampe.
- **Je progresse** : il demande de l'aide pour grimper dans des structures plus hautes. À l'occasion, il trébuche lorsqu'il court. Il saute sur ses deux pieds en avançant.
- **J'ai besoin d'aide** : l'adulte assure une surveillance étroite dans les déplacements de l'enfant dans les escaliers pour éviter les accidents et l'accompagne dans les modules de jeux à grimper. L'enfant décolle difficilement ses deux pieds du sol lorsqu'il saute.

Être habile pour tourner, pirouetter, s'étirer, se relever...

- **Je suis capable** : il réalise l'ensemble des déplacements suggérés avec aisance et équilibre.
- **Je progresse** : il demande parfois l'aide de l'adulte pour pirouetter ou se relever dans la neige.
- **J'ai besoin d'aide** : il se relève en s'appuyant sur un objet, il ne fait pas de culbute, il manque de souplesse pour réaliser des trajets moteurs sans trébucher ou faire tomber les obstacles.

Démontrer un bon équilibre : marcher sur une poutre, se balancer...

- **Je suis capable** : en tout temps, il se déplace avec aisance sur une poutre et est capable de se balancer seul.
- *Se tenir en équilibre sur un pied demeure un défi pour plusieurs enfants.*
- **Je progresse** : l'adulte donne quelques poussées de départ, ensuite il se balance seul. À l'occasion, il perd l'équilibre en marchant sur une poutre.
- **J'ai besoin d'aide** : l'enfant tient le bras de l'adulte pour se déplacer sur une poutre, ce dernier doit aussi maintenir le balancement avec des poussées constantes.

Utiliser adéquatement différents outils : colle, ustensiles, pinceaux...

- **USTENSILES**
- **Je suis capable** : il est habile pour tenir ses ustensiles et manger proprement. L'utilisation du couteau pour couper des aliments est encore un défi.
- **Je progresse** : il mange avec ses ustensiles et fait parfois des dégâts autour de son assiette et s'aide de son autre main.
- **J'ai besoin d'aide** : il mange régulièrement avec ses mains, il salit régulièrement ses vêtements et le contour de son assiette.
- **COLLE**
- **Je suis capable** : il utilise la colle de façon autonome et obtient le résultat attendu; le morceau à coller est à la place souhaitée par l'enfant et il tient en place.
- **Je progresse** : il nécessite l'aide de l'adulte pour étendre la colle adéquatement sur le morceau à coller.
- **J'ai besoin d'aide** : en tout temps, l'adulte doit le guider dans sa tâche.



Tenir ses ciseaux le pouce vers le haut

- **Je suis capable** : il ouvre et ferme les ciseaux et découpe en deux une feuille de papier. Découper des formes (carré, cercle) peut demeurer un défi à consolider à la maternelle.
- **Je progresse** : il a besoin d'un rappel pour tenir la feuille et les ciseaux en maintenant les pouces vers le haut.
- **J'ai besoin d'aide** : il a besoin de l'adulte pour placer les ciseaux dans sa main et pour effectuer le mouvement d'ouverture et de fermeture.

Tenir son crayon à 3 ou 4 doigts

- **Je suis capable** : il tient son crayon avec la prise pince (3 doigts) et offre suffisamment de pression sur son crayon pour effectuer des traits avec des crayons de bois.
- **Je progresse** : la majorité du temps, il tient son crayon avec une prise à 3 ou 4 doigts.
- **J'ai besoin d'aide** : en tout temps, il tient son crayon à pleine main.



Développement de saines habitudes de vie

Être prudent dans ses déplacements et la manipulation de certains objets.

- **Je suis capable** : il évite les dangers. Il tient la rampe pour descendre l'escalier, il a conscience que traverser la rue comporte des risques, il manipule des outils comme le ciseau avec une attention particulière.
- **Je progresse** : à l'occasion, il semble distrait dans ses déplacements ou lorsqu'il manipule des objets. L'adulte lui rappelle de porter attention à ses gestes pour éviter qu'il se blesse ou blesse quelqu'un.
- **J'ai besoin d'aide** : en tout temps, la supervision de l'adulte est recommandée pour éviter des accidents. Il n'a pas la conscience du danger.

Être capable de se détendre

- **Je suis capable** : il se repose sur son matelas sans nécessairement dormir. À la demande de l'adulte, il retrouve son calme après une activité plus active.
- **Je progresse** : à l'occasion, l'adulte doit l'accompagner dans sa détente ou lui suggérer des moyens pour y arriver seul. Le retour au calme après une activité active est parfois plus difficile.
- **J'ai besoin d'aide** : à la sieste, il nécessite la présence de l'adulte pour demeurer calme sur son matelas. Après une activité dynamique, c'est difficile pour lui de retrouver son calme.

Tousser dans son coude

- **Je suis capable** : il le fait en tout temps de lui-même.
- **Je progresse** : l'adulte doit lui rappeler à l'occasion.
- **J'ai besoin d'aide** : en tout temps, il tousse dans ses mains ou sans aucune protection devant sa bouche.

Se moucher

- **Je suis capable** : il a conscience que son nez coule, il va de lui-même chercher un mouchoir. Il est capable de souffler pour se moucher. Il termine en jetant son mouchoir dans la poubelle et lave ses mains.
- **Je progresse** : il exécute environ la moitié des étapes nommées précédemment. L'adulte doit lui faire quelques rappels pour aller se moucher ou laver ses mains.
- **J'ai besoin d'aide** : il est incapable de souffler pour se moucher, il tend à utiliser ses mains ou ses vêtements pour essuyer son nez si on ne lui demande pas de se prendre un mouchoir.

Se laver les mains et la bouche

- **Je suis capable** : il a conscience quand son visage ou ses mains sont sales. Il est capable de se débarbouiller en se regardant dans un miroir et accomplit seul un lavage complet des mains (savonner, rincer, essuyer).
- **Je progresse** : à l'occasion, l'adulte doit lui faire remarquer qu'il est sale. Il connaît les étapes du lavage de mains, par contre, certains jours, l'envie de faire trop vite l'emporte sur la qualité.
- **J'ai besoin d'aide** : l'adulte doit laver lui-même le visage de l'enfant après les repas et l'accompagne pour le lavage de mains.

S'essuyer les fesses

- **Je suis capable** : il s'essuie seul après une selle. Ensuite, il lave ses mains.
- **Je progresse** : il arrive que l'adulte accompagne l'enfant surtout s'il a fait une selle molle.
- **J'ai besoin d'aide** : en tout temps, l'adulte essuie les selles de l'enfant. Il est incapable ou il refuse de le faire.

S'habiller et se déshabiller

- **Je suis capable** : il s'habille et se déshabille dans un délai raisonnable. Il peut nécessiter de l'aide pour les petits boutons, les boutons pression, la fermeture à glissière et les lacets.
- **Je progresse** : il se déshabille seul, mais a de la difficulté à enfiler certains vêtements, ou à accomplir la tâche dans un délai raisonnable. Une séquence imagée est parfois nécessaire.
- **J'ai besoin d'aide** : en tout temps, l'adulte habille l'enfant, surtout lors des sorties extérieures. Il est de plus en plus autonome pour se déshabiller. Une séquence imagée est nécessaire.

Reconnaitre ses effets personnels

- **Je suis capable** : il reconnaît en tout temps ses effets personnels (vêtements, sacs, jouets, objets d'hygiène...).
- **Je progresse** : à l'occasion, il mélange ses vêtements avec ceux d'un autre ou encore se trompe de brosse à dents.
- **J'ai besoin d'aide** : il doit être guidé régulièrement pour reconnaître ses effets personnels.

Ranger ses effets personnels, ses jouets

- **Je suis capable** : il range ses effets personnels dans son casier. Il range les jouets utilisés à l'endroit approprié. Il est normal qu'un enfant de cet âge ne démontre pas toujours de l'enthousiasme à ranger.
- **Je progresse** : l'adulte doit répéter régulièrement de ranger ses vêtements au vestiaire ou ses jouets. L'enfant proteste à l'occasion. Il lui arrive de ranger les objets au mauvais endroit.
- **J'ai besoin d'aide** : la plupart du temps, il refuse de ranger ou bien il range ses vêtements et ses jouets des endroits inappropriés.

N.B. Attacher les boucles de souliers, connaître les lettres et écrire son prénom ne sont pas des habiletés à encourager avant la maternelle. Plusieurs enfants n'ont pas la maturité nécessaire pour y arriver. Cependant, si l'apprentissage part d'un intérêt de l'enfant et qu'il sollicite votre aide, il importe de l'encourager!

** Si l'enfant veut écrire son nom, lui apprendre en écrivant la première lettre en majuscule et les suivantes en minuscules.

DOMAINE AFFECTIF

Développement de l'identité

Connaitre son âge, le prénom des gens de son entourage

- **Je suis capable** : l'enfant connaît son nom complet, répond adéquatement quand on lui demande son âge et connaît le nom des gens de sa famille, ses grands-parents et les autres adultes importants pour lui.
- **Je progresse** : il connaît son nom, son âge, mais peut difficilement dire le prénom de papa et maman les nommant toujours par cette appellation. Même chose pour ses grands-parents.
- **J'ai besoin d'aide** : il dit son prénom, mais pas son nom de famille. Il ne répond pas adéquatement à la question: quel âge as-tu? Ses parents se nomment papa et maman.

Faire des choix, exprimer ses goûts

- **Je suis capable** : il affirme ses préférences et fait des choix de façon autonome.
- **Je progresse** : à l'occasion, il prend du temps pour décider l'activité qu'il veut faire ou choisir entre deux fruits. Il lui arrive de répondre : « je ne sais pas » si on lui demande sa couleur préférée ou en quoi il aimerait se déguiser à l'Halloween.
- **J'ai besoin d'aide** : l'adulte l'accompagne dans son choix de jeu. Il est nécessaire de lui offrir des choix lorsqu'on lui demande sa préférence. Il nécessite des encouragements pour exprimer ses besoins et ses goûts.

Supporter de mieux en mieux l'échec ou la frustration

- **Je suis capable** : il est naturel de vivre des frustrations. L'enfant les exprime par des pleurs et des mots respectueux. Il reprend l'activité en cours dans un délai raisonnable.
- **Je progresse** : il arrive que l'enfant boude ou pleure plus longtemps lorsque les raisons de la frustration touchent à des choses qui lui tiennent particulièrement à cœur (jouet préféré, moment privilégié avec un ami...) ou lorsqu'il est plus fatigué.
- **J'ai besoin d'aide** : la majorité du temps, il se fâche lorsqu'on lui refuse une demande, une permission. Il peut bouder de longues minutes, pleurer, crier. L'adulte doit prendre un moment particulier pour l'aider à reprendre sa bonne humeur et poursuivre le déroulement de la journée.

Gérer graduellement sa colère et utiliser davantage les mots pour s'exprimer

- **Je suis capable** : il pleure, se retire et boude un court moment pour exprimer sa colère. Crier, frapper ou lancer des objets ne sont pas des comportements qu'il utilise. Il est capable de mettre des mots sur l'émotion et la raison de la colère.
- **Je progresse** : certains jours, il est plus explosif. La fatigue, un rhume ou une situation particulière peut l'expliquer. Il nécessite le soutien de l'adulte pour mettre des mots sur sa colère.
- **J'ai besoin d'aide** : la majorité du temps, lorsqu'il est en colère, il frappe, crie, pleure et boude de longues minutes. L'adulte doit mettre en place des moyens pour faciliter la gestion de ses colères.

Supporter un certain délai avant que ses besoins soient comblés

- **Je suis capable** : il attend quelques minutes avant de voir son besoin comblé ou plus longtemps si c'est pour une activité future.
- **Je progresse** : il supporte un délai, mais questionne régulièrement l'adulte si c'est bientôt le moment attendu. Un marqueur de temps comme une routine imagée, une minuterie ou une horloge l'aident à se situer dans le temps et patienter.
- **J'ai besoin d'aide** : il insiste pour être servi le premier ou se fâche pour choisir un jouet en premier. Il se met en colère, parle plus fort et se fait insistant aussi longtemps que son besoin n'est pas répondu.

Différencier graduellement les comportements acceptables et inacceptables

- **Je suis capable** : il nomme des comportements inacceptables et verbalise les conséquences de certains gestes à partir d'une histoire ou d'une situation vécue.
- **Je progresse** : il nomme le comportement jugé inacceptable, mais a besoin d'aide pour expliquer le pourquoi ou les conséquences de ce comportement chez lui ou les autres.
- **J'ai besoin d'aide** : il différencie difficilement si un comportement est acceptable ou non. L'expliquer demeure un défi.

Reconnaitre de mieux en mieux la joie, la colère, la tristesse et la peur

- **Je suis capable** : il les reconnaît sur des images, sur lui-même et sur les autres.
- **Je progresse** : il les reconnaît dans la majorité des situations. Il les mélange parfois s'il a de la peine ou s'il est en colère...
- **J'ai besoin d'aide** : il a du mal à nommer l'émotion représentée par un personnage et n'arrive pas à mettre des mots sur l'émotion qu'il vit.



DÉVELOPPEMENT D'UN SENTIMENT DE CONFIANCE EN SOI

Se sentir à l'aise en présence d'une nouvelle personne et dans un nouveau milieu

- **Je suis capable** : il s'acclimate facilement à la venue d'une remplaçante et à son arrivée dans un nouveau lieu.
- **Je progresse** : il nécessite un certain temps avant de se mettre en action, parler ou répondre à une personne moins familière.
- **J'ai besoin d'aide** : il peut pleurer un long moment à l'arrivée d'une remplaçante ou encore ne pas participer aux activités proposées dans un nouvel environnement. Il peut déranger davantage, ne plus suivre la routine et s'opposer.

S'adapter aux transitions, suivre la routine

Transition : moment entre deux activités de la routine.

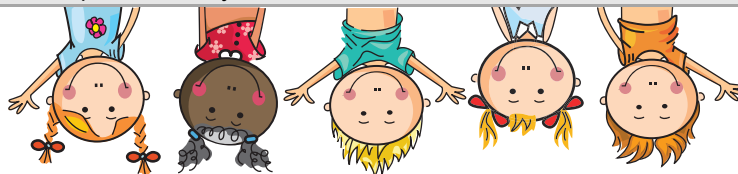
- **Je suis capable** : il connaît la routine et peut même prévoir ce qui s'en vient et le faire avant la demande de l'adulte.
- **Je progresse** : il est parfois nécessaire de lui nommer les consignes attendues, de le ramener vers la routine en cours.
- **J'ai besoin d'aide** : en tout temps, il est nécessaire de l'accompagner dans la routine et de l'occuper lors des transitions avec un objet, une image...

Rechercher des solutions pour régler de petites difficultés (avec l'adulte)

- **Je suis capable** : lors d'un conflit autour d'un jouet, l'enfant propose des solutions comme jouer chacun son tour ou un échange de jouet. Il exprime sa peine ou sa colère calmement et demande l'aide de l'adulte si cela ne fonctionne pas.
- **Je progresse** : lors d'un conflit, l'adulte doit intervenir pour accompagner la résolution d'un conflit. L'enfant demeure calme malgré la peine ou la colère. Alimenté par l'adulte, il trouve une solution.
- **J'ai besoin d'aide** : il se fâche ou pleure avec intensité lorsqu'il éprouve une difficulté. Avant de pouvoir trouver une solution avec lui, il importe de lui faire retrouver son calme. Ensuite, l'adulte peut lui proposer des solutions et orienter son choix.

Terminer un jeu, une activité ou un projet

- **Je suis capable** : avec des encouragements, il termine ses tâches même s'il rencontre des difficultés.
- **Je progresse** : pour certaines tâches ou activités, il est parfois nécessaire d'ajuster notre demande ou de l'accompagner dans les dernières étapes.
- **J'ai besoin d'aide** : il arrête son jeu ou son projet en cours de route. L'adulte met en place des stratégies pour qu'il termine ce qu'il commence en décortiquant la tâche et en l'accompagnant dans chaque étape. L'enfant tend à passer rapidement d'un jeu à un autre.



DOMAINE SOCIAL

Connaitre, comprendre et respecter les règles de vie établies

- **Je suis capable** : même si des rappels peuvent être nécessaires, l'enfant connaît le code de vie du milieu et le respecte.
- **Je progresse** : certaines règles de vie sont plus difficiles que d'autres à respecter pour lui. En l'avisant et avec un support visuel, on s'assure de sa collaboration.
- **J'ai besoin d'aide** : les règles de vie doivent lui être rappelées régulièrement. Pour certaines, il importe qu'il demeure près de l'adulte pour faciliter sa collaboration. Les pictogrammes l'aident à se souvenir des comportements attendus.

Utiliser des mots de courtoisie avec ses pairs et les adultes (salutations, remerciements)

- **Je suis capable** : il s'exprime avec un bon ton en incluant les formules de politesse (SVP et merci). Il répond aux salutations qui lui sont adressées.
- **Je progresse** : un rappel peut parfois être nécessaire, il ajuste alors son ton de voix ou ajoute les formules de politesse attendues.
- **J'ai besoin d'aide** : son ton de voix est souvent sec et tendu. Il boude si on lui demande de reformuler adéquatement. Il ne répond pas toujours aux salutations qui lui sont adressées même si l'adulte insiste.

Décrire à sa manière un problème

- **Je suis capable** : il décrit à sa manière une difficulté qu'il rencontre.
- **Je progresse** : il omet quelques détails qui obligent l'adulte à questionner davantage pour bien comprendre la situation.
- **J'ai besoin d'aide** : lorsqu'il rencontre un problème, l'émotion l'empêche de trouver les bons mots pour raconter ce qui est arrivé. L'adulte doit questionner et déduire.

Régler verbalement ses conflits avec les autres enfants

- **Je suis capable** : même s'il vit une émotion intense, il résout ses conflits en utilisant les mots.
- **Je progresse** : il nécessite un moment plus long pour se calmer avant de pouvoir chercher une solution. Il doit faire un effort plus grand pour contrôler son envie de brusquer les objets, les autres ou crier.
- **J'ai besoin d'aide** : lors d'un conflit, il a tendance à bousculer, frapper ou arracher brusquement ce qu'il convoite. L'accompagnement de l'adulte est nécessaire.

Suggérer des moyens de réparer ses torts, choisir une solution parmi un éventail proposé

- **Je suis capable** : à l'aide d'idées imagées ou de propositions de l'adulte, l'enfant fait un choix pour réparer ses torts. Il peut aussi le faire spontanément.
- **Je progresse** : le soutien de l'adulte est souvent nécessaire pour le guider et lui proposer des choix.
- **J'ai besoin d'aide** : il nécessite l'accompagnement d'un adulte et l'utilisation d'un support visuel pour faire un choix et réparer ses torts. Il refuse parfois de le faire.

Être en mesure de partager ses jouets, ses amis, et son espace

- **Je suis capable** : il est normal qu'il souhaite parfois jouer seul avec un jouet. La plupart du temps, il partage ses jouets, son espace et l'attention de l'adulte.
- **Je progresse** : certains jours, il peut avoir de la difficulté à partager ses jouets, l'adulte ou son espace, surtout s'il est plus fatigué ou malade.
- **J'ai besoin d'aide** : des outils visuels pour délimiter son espace de jeux sont facilitants pour l'aider. L'adulte doit l'accompagner pour qu'il partage un jouet. Il sollicite l'attention de l'adulte en insistant même si ce dernier lui mentionne qu'il est occupé.

Percevoir les émotions, les besoins et les goûts des autres

- **Je suis capable** : il va vers un enfant qui pleure pour le consoler, lui prête un jouet pour le réconforter. Se souvient de la couleur préférée de son ami...
- **Je progresse** : à l'occasion, l'adulte doit mettre des mots sur une situation pour que l'enfant réalise la peine ou le besoin de l'autre.
- **J'ai besoin d'aide** : il ne porte pas attention à ce que l'autre peut ressentir même si l'adulte le verbalise.



DOMAINE DU LANGAGE ET DE LA LITTÉRATIE

Être compris par son entourage et les étrangers quand il s'exprime

- **Je suis capable** : vers 4 ans, on devrait le comprendre facilement. Il apprend à prononcer correctement tous les sons jusqu'à l'âge de 5-6 ans et maîtrise mieux la grammaire quand il parle.
- **Je progresse** : plusieurs sons peuvent être difficiles à prononcer ce qui occasionne que certains mots soient incompréhensibles.
- **J'ai besoin d'aide** : les adultes le côtoyant quotidiennement décodent plus facilement ces propos. Par contre, ils doivent jouer les interprètes lorsque l'enfant s'adresse à des étrangers ou des personnes moins familières.

Participer à une conversation, savoir attendre et prendre son tour de parole

- **Je suis capable** : l'enfant ajoute des éléments nouveaux dans une courte conversation. Il écoute celui qui parle et ajoute un élément lorsqu'on sollicite sa participation. Il respecte la plupart du temps son tour de parole.
- **Je progresse** : il participe à une conversation, mais peut à l'occasion sortir du sujet ou couper la parole d'un autre.
- **J'ai besoin d'aide** : soit il n'ajoute pas de nouveaux éléments pour alimenter la conversation, soit il n'est pas dans le sujet. Régulièrement, il refuse de parler lorsque c'est son tour ou bien il prend la parole en coupant celle de l'autre. L'adulte doit l'accompagner ou utiliser un support visuel.

Décrire ce qu'il voit, ce qu'il est en train de faire

- **Je suis capable** : lorsqu'on lui demande, il peut verbaliser ce qu'il est en train de faire. Spontanément, il raconte ce qu'il voit.
- **Je progresse** : il peut avoir besoin d'aide pour organiser ses idées lorsqu'il raconte ce qu'il fait, il lui arrive de chercher ses mots lorsqu'il voit quelque chose et souhaite le décrire rapidement.
- **J'ai besoin d'aide** : l'adulte doit le questionner pour l'amener à raconter ce qu'il fait ou ce qu'il voit. Il l'accompagne en suggérant des mots.

Utiliser un vocabulaire varié dans différentes catégories

- *Les mots sont un outil précieux pour entrer en relation, exprimer ses goûts et faire briller sa personnalité.*
- **Je suis capable** : il utilise un vocabulaire riche et varié, il est précis dans son discours et dans l'expression de ses besoins.
- **Je progresse** : il se fait comprendre facilement par contre, il a besoin de l'adulte pour trouver des mots précis à des objets, des activités ou autres termes dans une catégorie moins usuelle.
- **J'ai besoin d'aide** : l'enfant a peu de vocabulaire, ses phrases sont courtes et peu précises. L'adulte doit l'aider à formuler correctement ses phrases en y ajoutant des mots plus diversifiés.

Raconter de courtes histoires, des événements passés

- **Je suis capable** : il est capable de raconter des histoires simples et de parler des événements de sa vie. Par exemple, ce qu'il a fait durant les congés.
- **Je progresse** : à l'occasion, il répète ce que l'autre a dit avant lui ou encore l'adulte doit poser des questions pour l'aider à raconter l'évènement ou l'histoire en entier.
- **J'ai besoin d'aide** : l'adulte doit connaître une activité réalisée par l'enfant pour l'aider à raconter brièvement l'évènement à l'aide de questions simples. Il raconte de courtes histoires dans ses mots et avec un support visuel.

Poser des questions

- **Je suis capable** : il pose des questions variées avec les termes : pourquoi, quoi, comment, combien, quand, avec qui...
- **Je progresse** : Il peut mélanger certains termes lorsqu'il pose une question ou encore utiliser souvent les mêmes comme: pourquoi, avec qui, comment...
- **J'ai besoin d'aide** : Il est rare qu'il pose des questions et s'il le fait c'est surtout avec les formulations de base comme : où, qui, quoi, combiné avec un mot. Où papa? Qui pleure? Quoi ça?

S'intéresser aux livres

- **Je suis capable** : il écoute les histoires lues par l'adulte ou racontées. Il aime regarder des livres.
- **Je progresse** : il porte attention aux histoires, mais se désintéresse, car le contenu ne capte pas son attention. Spontanément, il est rare qu'il choisisse les livres comme activité.
- **J'ai besoin d'aide** : il peut s'intéresser à de courtes histoires racontées par l'adulte surtout s'il est seul avec lui. Il ne démontre pas d'intérêt pour cette activité en d'autres temps.

S'intéresser aux comptines, aux chansons

- **Je suis capable** : il connaît plusieurs chansons, participe activement lorsque l'on chante. Il lui arrive de chanter lorsqu'il joue.
- **Je progresse** : la plupart du temps, il s'intéresse aux chansons, il en connaît plusieurs qui ont capté davantage son intérêt.
- **J'ai besoin d'aide** : il a peu d'intérêt pour les chansons. Il aime les écouter, mais chante rarement avec le groupe.

Chuchoter, parler lentement, parler fort et s'amuser avec les intonations

- **Je suis capable** : il contrôle sa voix, chuchote à la demande de l'adulte, varie son intonation et son débit.
- **Je progresse** : à l'occasion, il peut avoir de la difficulté à maintenir un ton de voix bas ou encore de chuchoter lorsque la situation l'exige.
- **J'ai besoin d'aide** : il contrôle difficilement son débit, son intonation et son ton de voix. L'adulte chuchote pour donner le modèle, mais c'est difficile pour lui.

S'intéresser à certaines particularités des mots entendus (*mots rigolos, mots longs...*)

- **Je suis capable** : début de la conscience phonologique. Il prend plaisir à jouer avec les sons de la langue, à faire des jeux de mots et à rire de certains mots qui offrent des sonorités particulières. Il commence même à comprendre qu'il existe des sons semblables et à créer des rimes sans pour autant connaître le terme.
- **Je progresse** : il rit de certaines sonorités, mais ne comprend pas toujours les jeux de mots faits par l'adulte ou d'autres enfants. Il n'en fait pas lui-même spontanément.
- **J'ai besoin d'aide** : N'a pas d'intérêt pour ces concepts.



DOMAINE COGNITIF

Participer à un jeu symbolique, créer des personnages et des situations imaginaires

- **Je suis capable** : il s'investit dans son jeu et prend son rôle au sérieux. Il invente des personnages, crée une histoire et la porte jusqu'au bout.
- **Je progresse** : à l'occasion, il passe d'un rôle à l'autre et change le fil de l'histoire. Les autres enfants lui disent régulièrement quoi dire ou quoi faire.
- **J'ai besoin d'aide** : il demeure passif dans le jeu, se laisse guider par les autres sans renchérir avec ses idées. Régulièrement, il quitte le jeu après une courte période.

Écouter quelques consignes et s'en souvenir avant d'accomplir une activité

- **Je suis capable** : il peut accomplir une suite de consignes consécutives. Exemple : Va ranger ton auto, ensuite lave tes mains et choisis-toi un livre.
- **Je progresse** : lors d'une suite de 3 consignes, régulièrement il en oublie une. L'adulte doit lui redire ou l'aider à se souvenir.
- **J'ai besoin d'aide** : il peut réaliser une consigne à la fois. Un support visuel peut l'aider à se souvenir de plus d'une consigne.

S'intéresser à des jeux de règles comportant des consignes à suivre, des étapes à respecter

- **Je suis capable** : il aime ce type de jeu, comprend rapidement les règles et maintient son intérêt jusqu'à la fin. Il a ses jeux de règles préférés. Il est aussi normal que l'enfant vive une déception s'il perd.
- **Je progresse** : il aime certains types de jeux de société plus que d'autres et il a parfois tendance à vouloir quitter la partie avant la fin. Le soutien de l'adulte peut être nécessaire.
- **J'ai besoin d'aide** : il a peu d'intérêt pour les jeux de règles : soit il ne comprend pas les règles, soit le tour de rôle est trop difficile ou la longueur d'une partie le décourage. Pour participer à ce type de jeu, l'accompagnement de l'adulte est nécessaire.

Demeurer attentif durant une activité

Le temps d'attention peut être variable d'un enfant à l'autre et d'une activité à l'autre, selon l'intérêt de l'enfant. En moyenne, l'enfant de 4-5 ans peut conserver une attention d'environ 10 minutes.

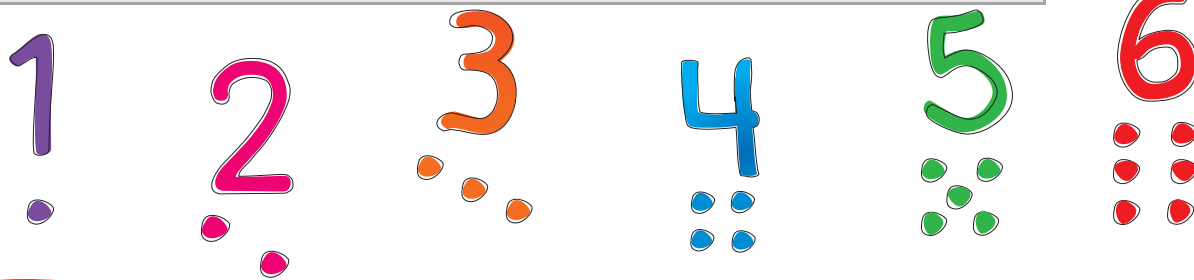
- **Je suis capable** : il est capable de maintenir son attention le temps nécessaire pour la réalisation de son activité, parfois au-delà de 10 minutes.
- **Je progresse** : à l'occasion, il peut trouver difficile de rester concentré à une tâche de 10 minutes. Surtout lorsque celle-ci lui demande un effort particulier ou ne correspond pas à ses intérêts.
- **J'ai besoin d'aide** : pour accompagner l'enfant, il importe d'ajuster le temps d'attention exigé à ses capacités. On peut commencer par 4 minutes et ensuite augmenter graduellement selon ses apprentissages. Un marqueur de temps comme une minuterie est aidant.

Compter et dénombrer jusqu'à 6

Compter : l'enfant compte à voix haute.

Dénombrer : On pose devant lui des crayons. On lui demande combien il y en a. Il les pointe un à un en comptant et ensuite il dit la quantité qu'il a dénombrée.

- **Je suis capable** : il compte et dénombre jusqu'à 6 en tout temps.
- **Je progresse** : il peut compter, mais éprouver des difficultés à donner la bonne réponse lorsqu'il dénombre. Ou encore, il compte jusqu'à 6, mais omet toujours le 4.
- **J'ai besoin d'aide** : il compte difficilement jusqu'à 6, le dénombrement demeure donc un défi.

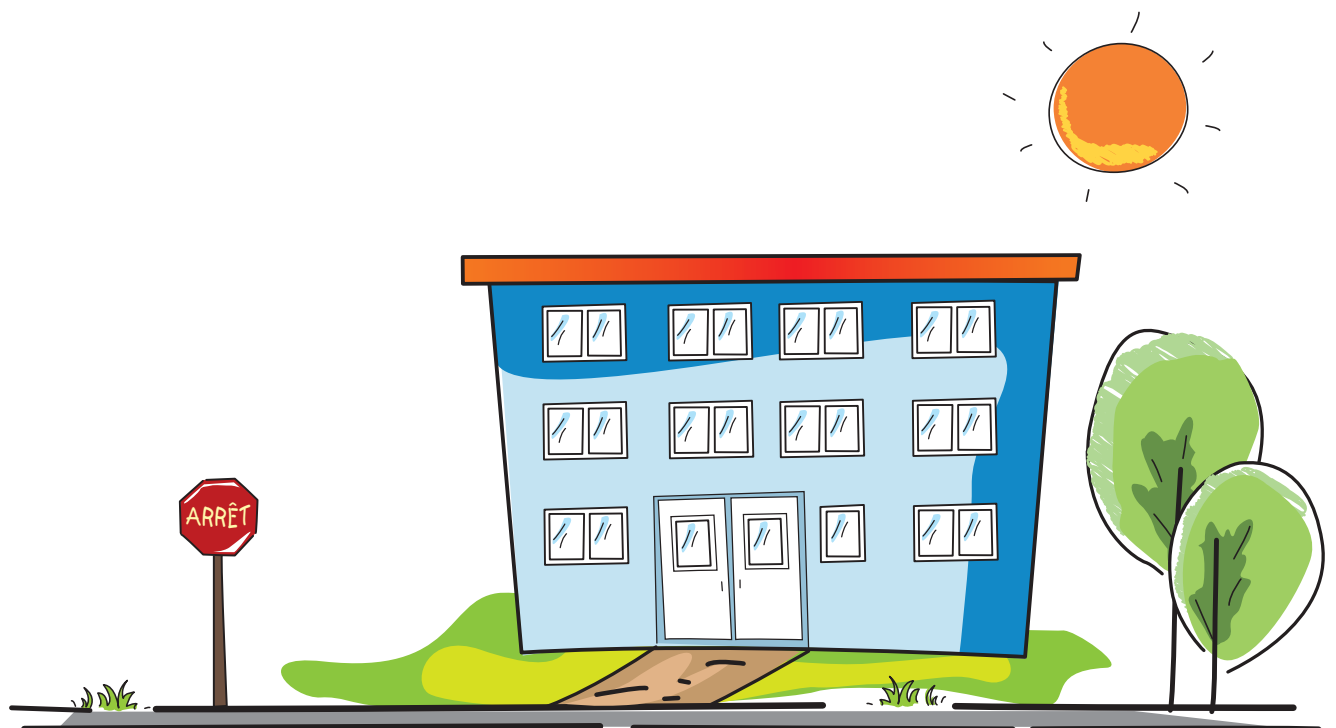


Faire des liens entre les objets et leurs utilités

- **Je suis capable** : à quoi sert un ciseau, il répond facilement: « à découper du papier».
À quoi sert la scie : « à couper du bois»...
- **Je progresse** : à l'occasion, il répond un peu à côté de la question. Par exemple: à quoi sert la cuillère?
Il répond: pour le diner. En réalité, la fonction est pour manger. À quoi sert le marteau? Il répond: pour le travail à papa. La réponse exacte serait pour clouer. Il comprend la question, mais manque de précision dans sa réponse.
- **J'ai besoin d'aide** : la majorité du temps soit il ne comprend pas la question ou sa réponse est inexacte.

Trier des objets selon leur grandeur, leur couleur ou leur forme

- **Je suis capable** : facilement il trie des blocs Lego en les classant selon la couleur et leur grosseur.
- **Je progresse** : avec un peu d'aide pour commencer la tâche il arrive à le faire.
- **J'ai besoin d'aide** : l'adulte doit l'accompagner tout au long de la tâche. Il fait plusieurs erreurs surtout s'il doit considérer plus d'un élément, par exemple la couleur ET la grosseur.



QUESTIONNAIRE DE LA PAGE 4

Les questions ont pour but de mieux faire connaître l'enfant. L'enseignante pourra utiliser vos interventions gagnantes dès son arrivée à l'école. Elle n'aura pas à reprendre depuis le début le travail que vous avez accompli. Toute l'information permet de faciliter la rentrée de l'enfant.

Document « De la petite enfance vers le préscolaire, une transition »

Ce document est habituellement rempli par les milieux de garde et envoyé à l'école autour du mois de février. Il est complété pour les enfants présentant des besoins particuliers et nécessitant un accompagnement supplémentaire. Il sert à déterminer les capacités et les besoins de l'enfant pour mieux répondre à ses besoins. Habituellement, lorsque ce document est complété, l'enfant a un suivi avec des professionnels tels qu'une orthophoniste, un ergothérapeute, une intervenante sociale ou encore, il est en attente de services spécialisés.

Professionnels rencontrés

Il est important de noter le nom et le numéro de téléphone des professionnels qui suivent l'enfant si ce dernier a des particularités spécifiques dans son développement.

Signature d'un parent

UNE seule signature de parent est nécessaire pour la transmission des documents à la commission scolaire. Même dans les cas de parents séparés. Chaque parent détenant chacun 50% de l'autorité parentale. Par contre, si un des parents s'oppose à la transmission du document, ce dernier ne peut être remis.

Le parent est toujours libre de refuser de transmettre la grille à l'école ou encore souhaiter la donner lui-même.

Remise des grilles dans les écoles

Si vous demeurez près de la future école de l'enfant, nous vous invitons à leur remettre directement. La majorité des écoles ont une boîte aux lettres située à l'extérieur.

Si les enfants de votre service de garde vont dans des écoles différentes, vous pouvez :

1. Les envoyer par courrier à chacune d'elle
2. Aller les remettre directement à l'école
3. Les envoyer à la commission scolaire, à l'attention de la responsable de la Passerelle qui s'occupera de les distribuer dans les écoles. *Assurez-vous d'avoir bien écrit le nom de l'école prévue en septembre sur la page couverture.*

Vous devez envoyer les grilles dans les écoles au plus tard le 22 juin

Commission scolaire des Bois-Francis
40, boulevard des Bois-Francis Nord, C.P. 40
Victoriaville (Québec) G6P 6S5
a/s La Passerelle

Il est fortement suggéré de remettre une copie de la grille aux parents. En aout, ils seront invités par l'enseignante à compléter un document semblable. Ils pourront se référer à celui que vous avez complété. Le parent qui le désire peut remettre la grille lui-même. Il demeure l'agent de transmission d'informations à prioriser. Si vous remettez vous-même la grille à l'école, c'est dans le but de leur rendre service.

Bravo et merci pour votre excellent travail auprès des enfants! La qualité de votre présence contribue grandement à leur développement global. Bonne continuation!

